

略阳县国土空间总体规划

2021—2035年

公示稿



略阳县人民政府
2023年3月

前言

根据中共中央国务院《关于建立国土空间规划体系并监督实施的若干意见》、自然资源部《关于做好市县国土空间总体规划编制工作的指导意见》、陕西省人民政府《关于建立国土空间规划体系并监督实施的若干意见》等文件精神，为贯彻落实党中央国务院关于国土空间规划体系改革相关要求，落实上级国土空间规划目标任务，略阳县根据实际，编制了《略阳县国土空间总体规划（2021-2035年）》，以下简称《规划》。

《规划》是科学指导略阳县国土空间开发的空间蓝图和战略部署；是实施国土空间资源保护利用修复和管理的总指南；是指定空间发展政策的总纲领；是编制乡镇国土空间总体规划、详细规划和相关专项规划的依据。



「目 录」 CONTENTS

01 规划总则

02 战略目标

03 总体格局

04 文化传承

05 支撑保障

06 中心城区

07 资源保护与
利用

08 国土综合整治
与生态修复

09 实施保障



01

规划总则

1.1 指导思想

1.2 规划原则

1.3 规划范围与期限

1.1 指导思想

以习近平新时代中国特色社会主义思想 and 党的二十大精神为指导，全面贯彻落实习近平总书记来陕考察重要讲话指示精神和亲切关怀嘱托，统筹推进“五位一体”总体布局，协调推进“四个全面”战略布局，贯通落实“五项要求”“五个扎实”，坚持新发展理念，以高质量发展为主题，以创造高品质生活为根本目的，以推进高效能治理为重要保障，全面实施“一立四振兴”战略，加快建设活力开放略阳、绿色转型略阳、康养乐居略阳，开启全面建设社会主义现代化新征程，奋力谱写略阳新时代追赶超越新篇章。



1.2 规划原则



尊重自然、生态优先

以“生态优先、绿色发展”为导向，践行“绿水青山就是金山银山”的理念，加大生态系统保护力度，推进实施生态修复，统筹好经济发展和生态保护建设，促进可持续发展。

战略引领、区域协同



借力西部大开发协同发展，对接西安大都市圈和成渝经济带建设，承载“四个在汉中”的独特角色，联合宁强县和勉县，打造汉中市西部副中心，贯彻落实略阳县的战略定位。



以人为本、科学有序

坚持“以人民为中心”的发展理念，把增进人民福祉、促进人的全面发展作为规划布局的出发点和落脚点，充分发挥人民积极性、主动性、创造性，科学统筹各类空间资源的开发利用，合理有序布局，实现生产、生活、生态“三生融合”。

传承文化、彰显特色



深入挖掘历史文化资源，统筹协调国土空间开发利用与历史文化保护，强化历史文化遗产，发扬“氐羌文化”底蕴，彰显历史文化大县的担当。



智慧立体、技术创新

运用大数据、人工智能等新技术手段，服务于规划成果编制，将规划立体式呈现于大众，形象、直观地展示规划蓝图。

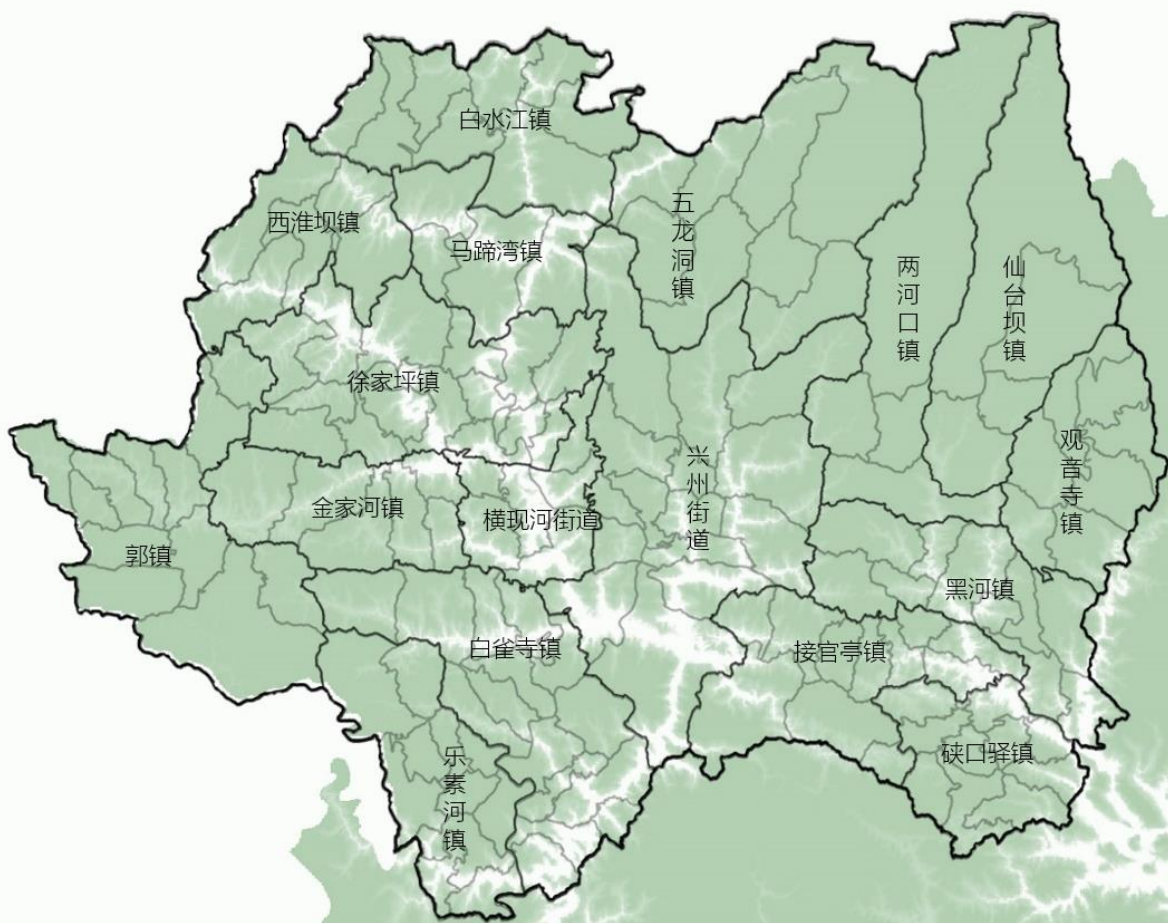
1.3 规划范围与期限



规划范围为略阳县全域，总面积2822.92平方公里，包括2个街道，15个镇，151个村。



规划基期年为2020年；近期目标年为2025年；规划目标年为2035年；远景展望期至2050年。



02

战略目标

2.1 发展战略

2.2 总体定位

2.3 发展目标



2.1 发展战略

开放略阳

坚持对外开放，依托“西南要塞、汉中西大门”区位优势，主动融入周边成渝经济带、西安都市圈群，加强毗邻城市合作交流，拓展开放范围和层次，以高水平开放全方位构建“开放略阳”。



生态略阳

坚持生态优先，严守生态保护红线，发挥得天独厚的生态资源，促进全域国土空间的生态、绿色转型，着手构建“山水林田湖草”生命共同体，统筹开发保护，全力建设“生态略阳”。

宜居略阳

坚持以人民为中心，持续提升县城生活环境，提升居民居住品质，补齐基础设施短板，疏解拥挤建筑，促进城市宜居、宜业、宜学、宜养、宜游，加快完善城乡一体化战略，全方位建设“宜居略阳”。

智慧略阳

坚持创新驱动，全面提升社会治理能力。建立健全国土空间规划动态监测评估预警和实施监管机制，完善全域全要素管控体系；搭建创新平台，共享社会资源，全方位建设“智慧略阳”。



2.2 总体定位



国家级秦岭最美会客厅



陕西绿色产业发展示范基地



陕南氏羌文化体验基地



汉中市康养宜居低碳城



汉中山区乡村振兴发展示范县

2.3 发展目标

2025年

绿色城市：产业升级转型，生态环境良好，人居环境改善；
健康城市：基础设施完善，城乡差距缩小；
安全城市：防灾有力，救灾及时，治理有效。

2035年

建设绿色城市：以绿色经济为动力，绿色产业为主导，绿色发展为目标；
建设健康城市：人民生活美好，城市环境健康；
建设安全城市：提升城市韧性建设，实现城市可持续发展。

2050年

建成绿色城市：产业结构成功转型；
建成健康城市：三生空间实现绿色循环低碳发展；
建成安全城市：安全韧性城市建成。

03 总体格局

- 3.1 优化国土空间总体格局
- 3.2 统筹划定三条控制线
- 3.3 保护山清水秀的生态空间
- 3.4 面向乡村振兴的农业空间
- 3.5 建设宜居适度的城镇空间

3.1 优化国土空间总体格局

构建“一城二心、一网二廊、二轴三区”的总体格局

一城：以打造县域城市会客厅为目标，构建综合职能县域高质量发展核心区，包括兴州片区、横现河片区及接官亭片区。

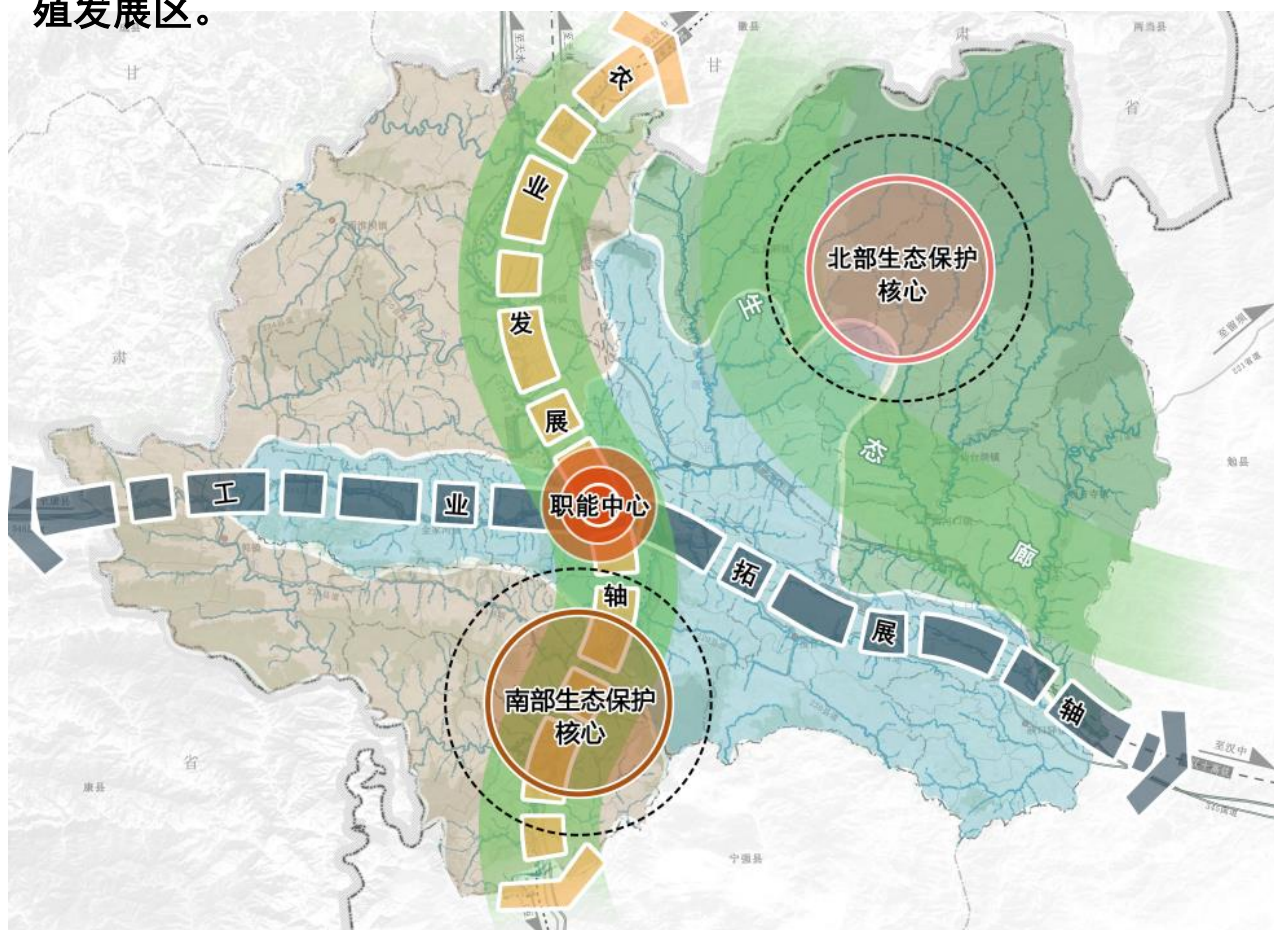
二心：以五龙洞、西淮坝、马蹄湾等镇的山水林田生态保护区构建县域北部生态保护核心；以白雀寺、乐素河、金家河、郭镇的山林河体等生态保护区构建南部生态保护核心。

一网：沿汉江流域和嘉陵江流域河道水系形成的生态绿网。

二廊：沿东部汉江流域和西部嘉陵江流域形成的叶脉状生态廊道。

二轴：沿国道345形成工业拓展轴；沿嘉陵江形成农副产品发展轴。

三区：以金家河、横现河街道等为主的工矿产业发展区；以郭镇、徐家坪镇等为主的农业产业发展区；以黑河镇、五龙洞镇组成的生态养殖发展区。



3.2 统筹划定三条控制线

基本原则	生态优先、绿色发展	三线
	上下联动、统筹划定	不交叉
	逐级落实、严格管控	不重叠

严格管控永久基本农田

划定永久基本8305.0601公顷。永久基本农田一经划定，任何单位及个人不得擅自占用或者改变用途。永久基本农田不得转为林地、草地、园地等其他农用地及农业设施建设用地。严格落实《中华人民共和国土地管理法》、《基本农田保护条例》，确保永久基本农田面积不减、质量提升、布局稳定。

从严划定生态保护红线

划定生态保护红线109016.0960公顷。生态保护红线内自然保护地核心保护区外，禁止开发性、生产性建设活动，在符合法律法规的前提下，仅允许对生态功能不造成破坏的有限人为活动。

合理划定城镇开发边界

划定城镇开发边界875.5509公顷。城镇开发边界一经划定，规划期原则上不得调整，如因国家重大战略实施等原因确需调整，报国土空间规划原审批机关审批。

3.3 保护山清水秀的生态空间

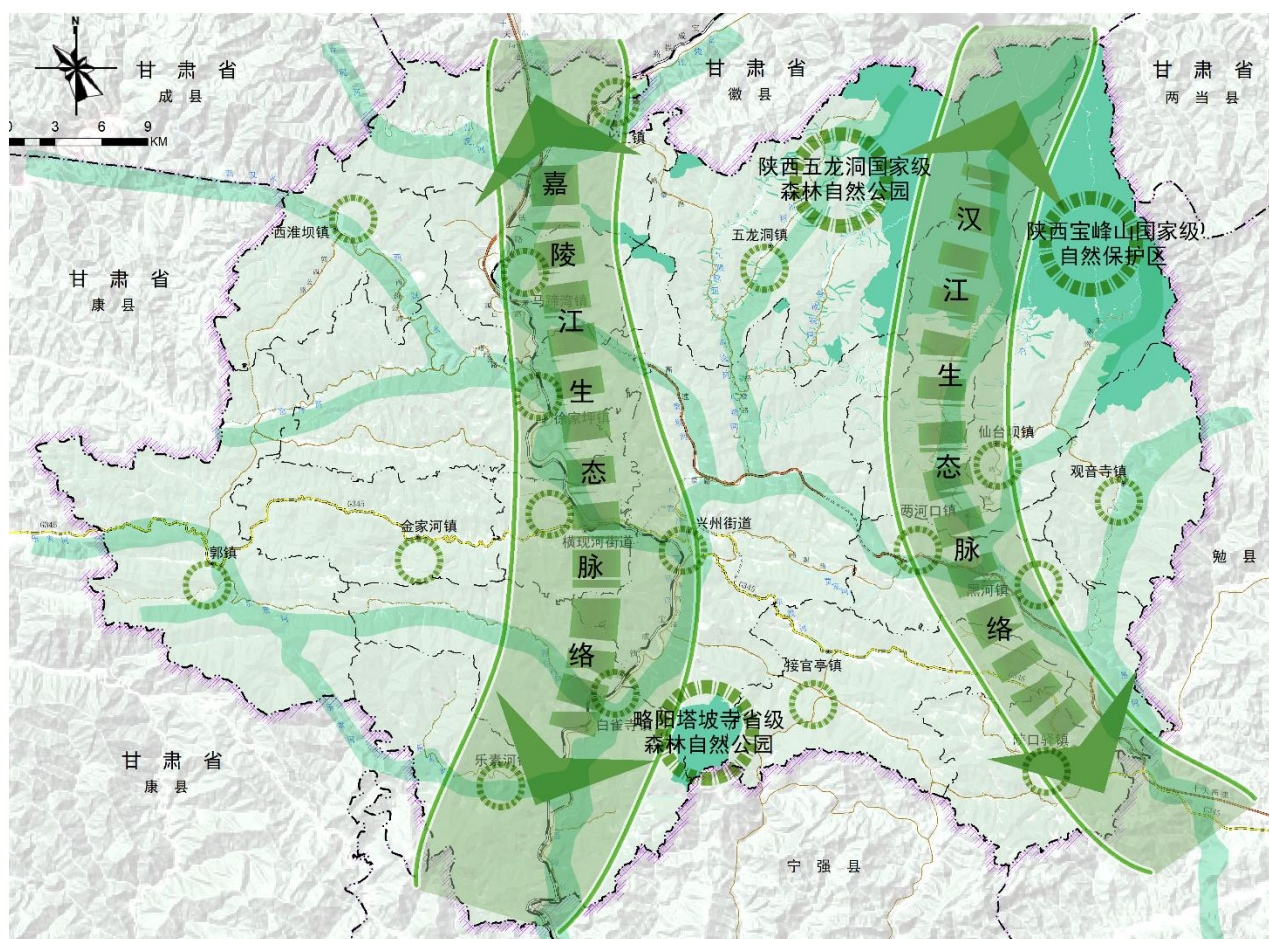
构建“两脉、三核、多极、绿轴成网”的生态保护格局

两脉：东部汉江水系和西部嘉陵江水系形成的叶脉状生态廊道。

三核：陕西宝峰山国家级自然保护区、陕西五龙洞国家级森林自然公园、略阳塔坡寺省级森林自然公园。

多极：中心城区、重点镇、一般镇，形成镶嵌于绿色山水之中的多极绿核。

绿轴成网：沿十天高速、宝成铁路、345国道及县道等县域主要交通基础设施廊道建设生态绿轴。



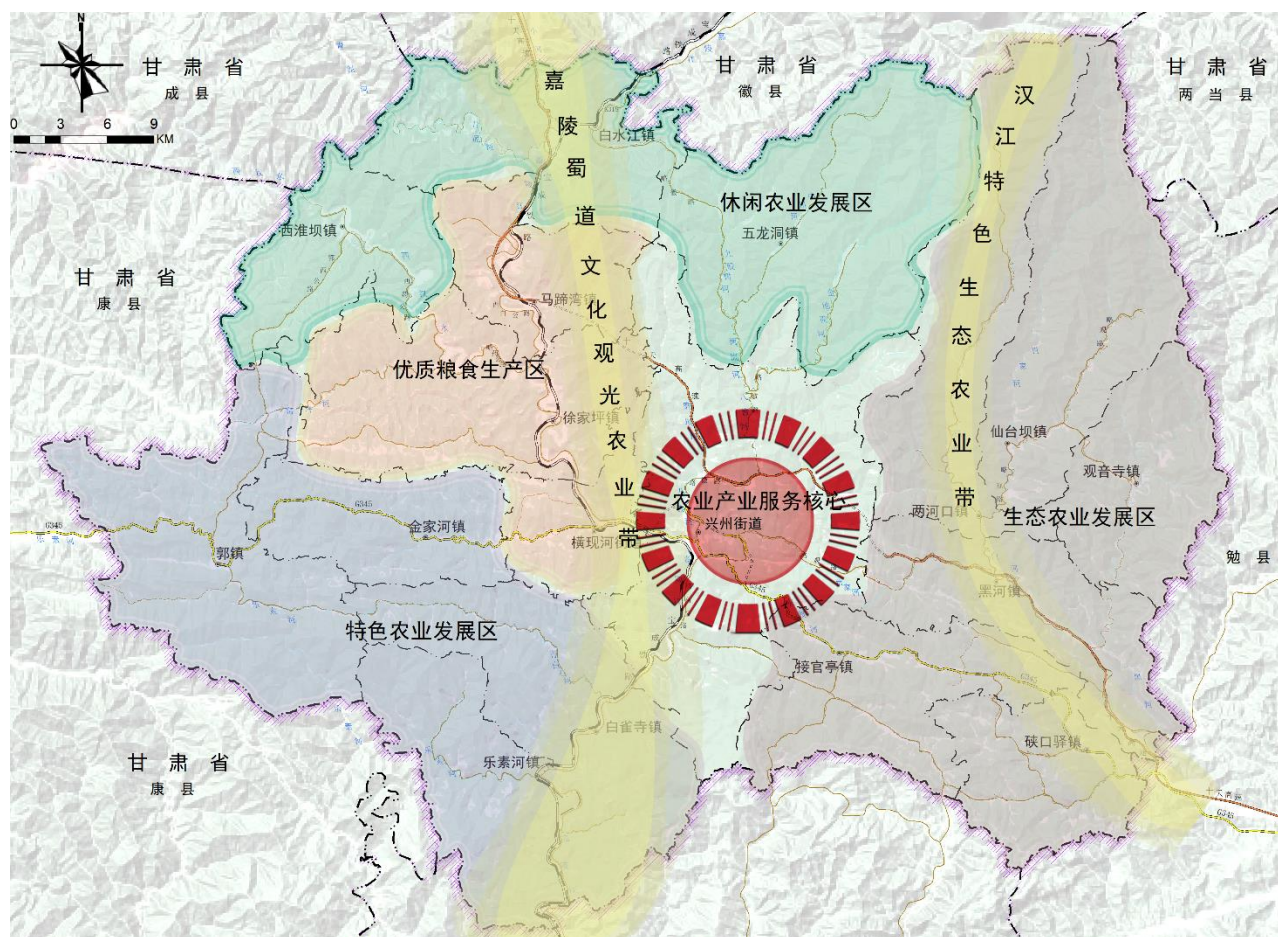
3.4 面向乡村振兴的农业空间

构建“一核、两带、多区联动”的农业生产格局

一核：中心城区，形成集区域农产品加工展销、农产品电子商务、休闲农业等高附加值农业产业服务核心。

两带：以嘉陵江流域为主线，挖掘嘉陵水路古道遗韵、氏羌文化，打造嘉陵蜀道文化观光农业带；以汉江流域为主线，发挥乌鸡、中药材、食用菌等农业产业特色，结合特色乡村旅游，构建汉江流域特色生态农业带。

多区联动：优质粮食生产区；休闲农业发展区；特色农业发展区；生态农业发展区。



3.4 面向乡村振兴的农业空间

控制耕地总量，确保粮食安全

坚持最严格的耕地保护制度，严禁耕地“非农化”行为，防治耕地“非粮化”，切实稳定粮食生产。严格落实“占补平衡、进出平衡”。

严格保护永久基本农田

稳定徐家坪镇、横现河街道等优质耕地和集中连片的永久基本农田。对永久基本农田布局进行调整，确保永久基本农田数量不减少、质量有提高。

加强耕地质量建设，提高耕地质量等别

以粮食生产功能区为重点，逐步把永久基本农田全部建成高标准农田，有序推进陡坡耕地退耕，加强灾毁耕地复耕，加大耕地质量建设生态型农田。

强化耕地安全监管，减少农业面源污染

鼓励农业生产者采取种养结合、轮作休耕等措施，支持采取土壤改良、土壤肥力提升等有利于土壤养护和培育的措施，指导农业生产者合理使用农药、肥料、饲料农用薄膜等农业投入品。



3.4 面向乡村振兴的农业空间

营造记得住乡愁的乡村振兴体系

1 引导村庄分类有序布局

2 明确乡村地区规划指引

3 开展乡村人居环境整治



完善城乡基础设施网络

4

保障乡村振兴发展空间

5

赋能乡村空间数字治理

6



3.5 建设宜居适度的城镇空间

构建“一心两翼、轴线引领、多点放射”的城镇空间格局

一心：中部城镇综合发展区。

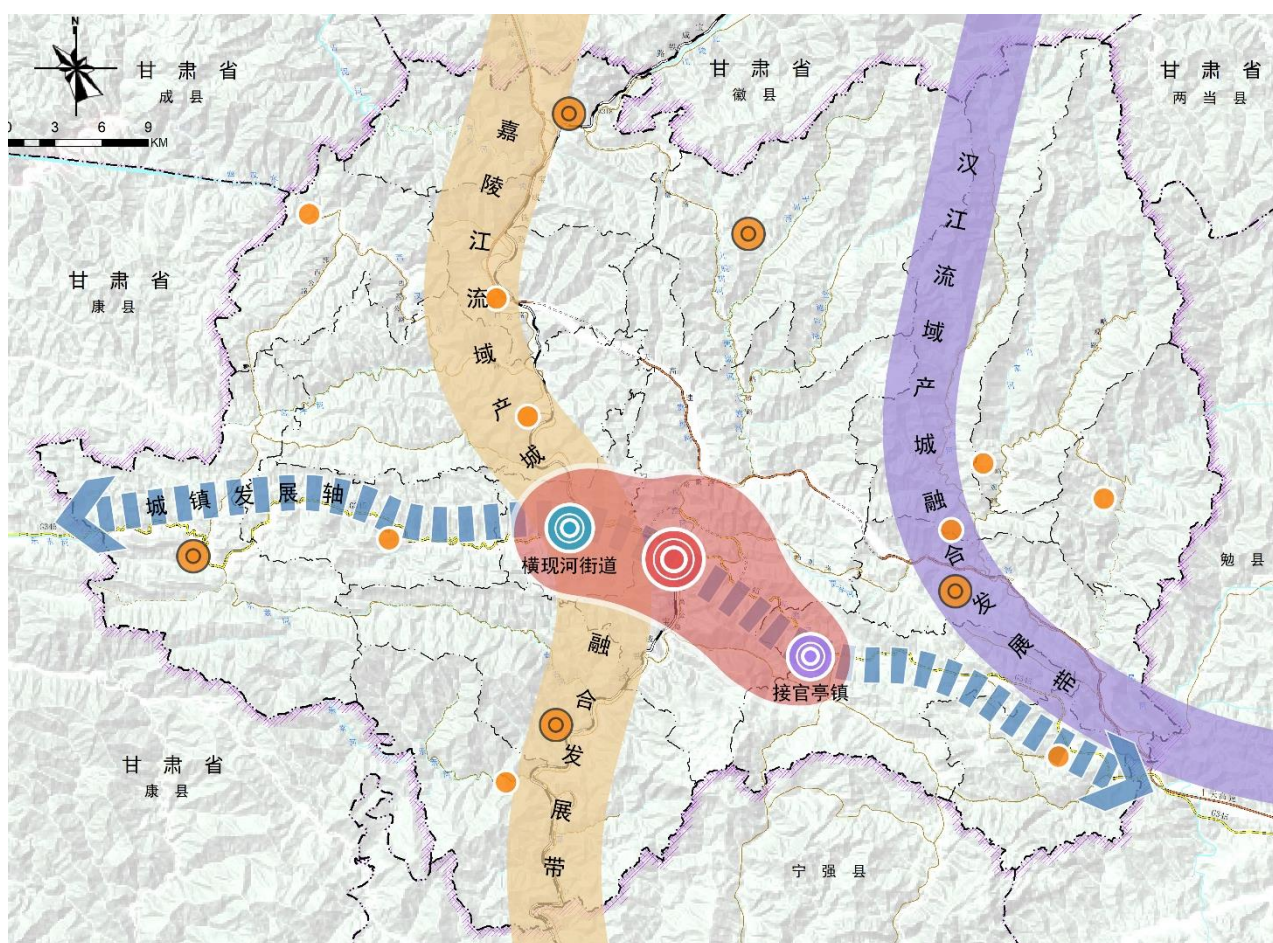
两翼：西部横现河工业集中发展区、东部接官亭文教养老生活区。

轴线引领：一轴两带

一轴：沿国道345形成的城镇发展轴。

两带：嘉陵江流域产城融合发展带、汉江流域产城融合发展带。

多点放射：依托国、省、县干道联动沿线城镇，构建上下游产业链，推动各镇经济齐发展。



3.5 建设宜居适度的城镇空间

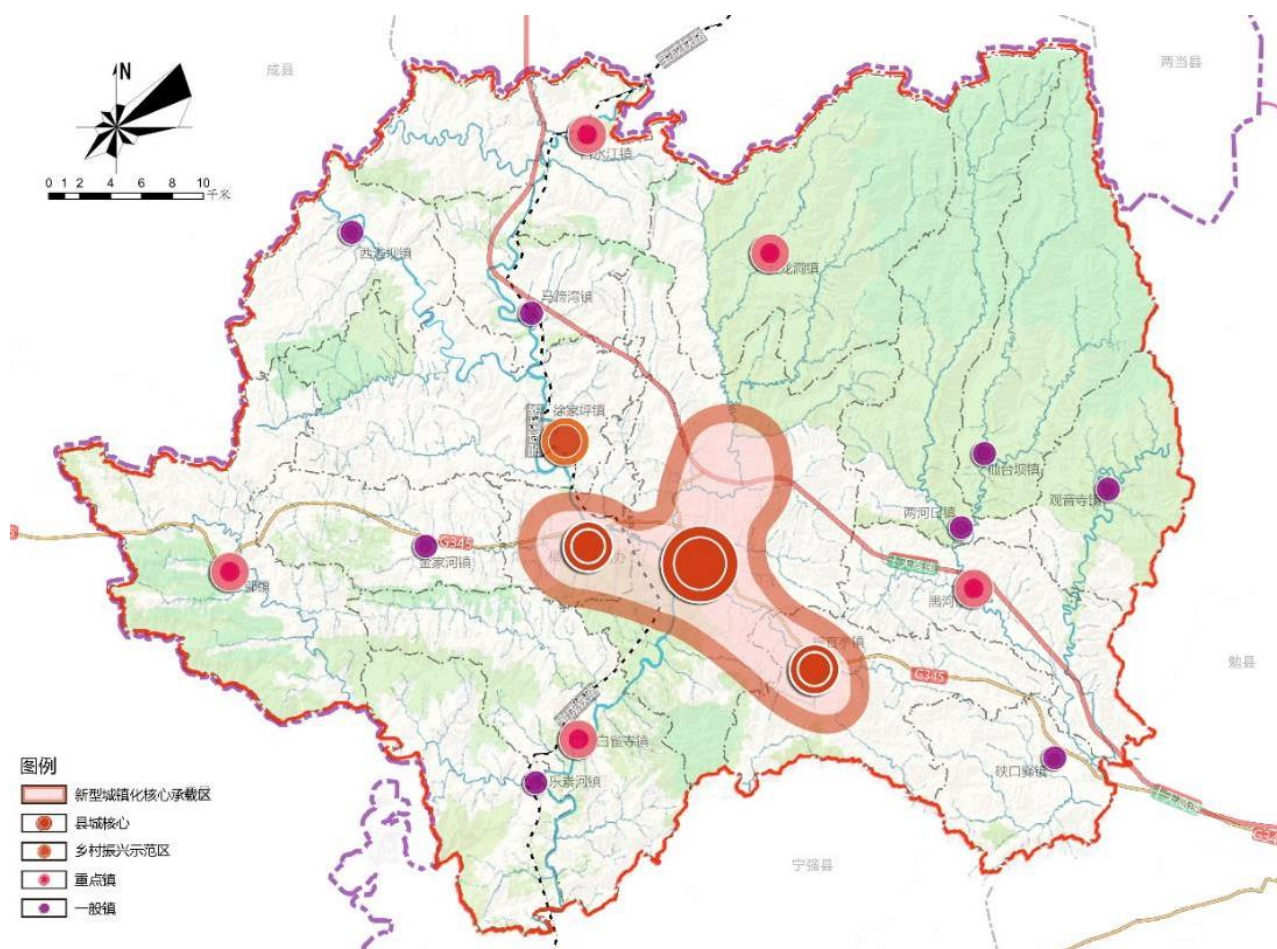
构建“一体一楷模五核八节点”的新型城镇体系

一体：新型城镇化核心承载区。

一楷模：徐家坪乡村振兴楷模。

五核：黑河镇、郭镇、白水江镇、白雀寺镇、五龙洞镇5个重点镇。

八节点：硃口驿镇、两河口镇、金家河镇、乐素河镇、马蹄湾镇、西淮坝镇、仙台坝镇、观音寺镇8个一般镇。



3.5 建设宜居适度的城镇空间

构建“一心一轴两带三园三板块”的产业格局

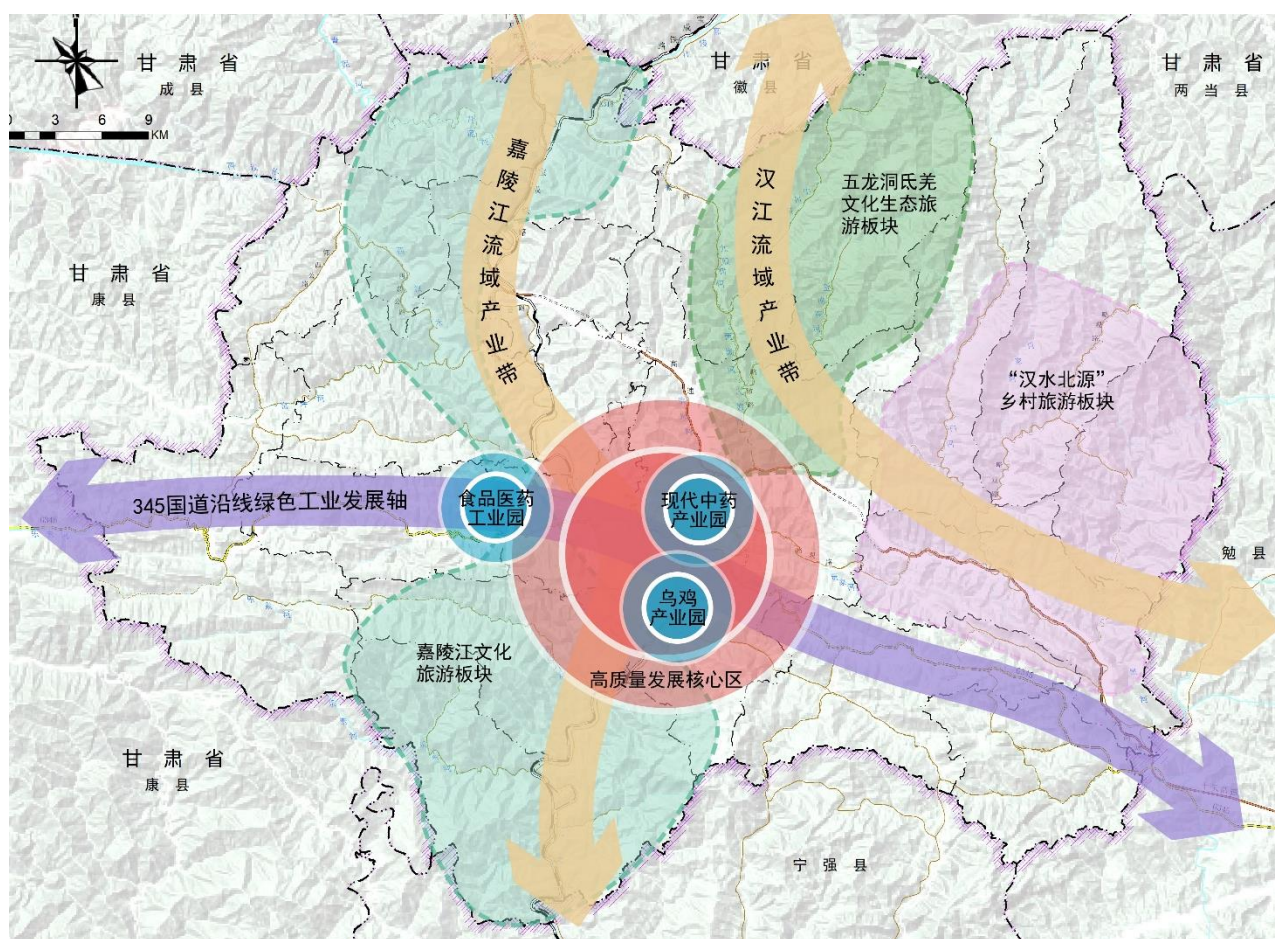
一心：县城高质量发展核心区。

一轴：345国道沿线绿色工业发展轴。

两带：嘉陵江流域产业带、汉江流域产业带。

三园：横现河街道毛坝、白家坝村食品医药工业园、兴州街道荷叶坝村乌鸡产业园、兴州街道同心村现代中药产业园。

三板块：五龙洞氏羌文化生态旅游板块、“汉水北源”乡村旅游板块和嘉陵江文化旅游板块。



04 文化传承

4.1 历史文物保护

4.2 文化空间格局



4.1 历史文物保护

历史文物保护

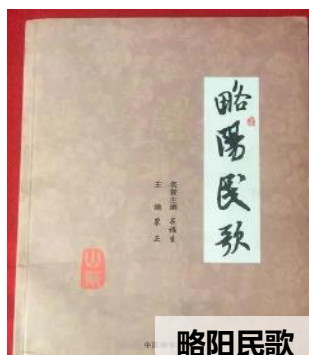
以文物保护单位为主，补充具有历史文化价值的历史建筑、古树名木、街巷格局等，实体分布相对集中的地区开辟为特色街区，展示历史文化。非物质文化遗产保护以地方多元文化为主题，展示和传承地方饮食、工艺等。

传统村落保护

保护2个传统村落，白水江镇铁佛寺村、白雀寺镇白雀寺村。

非物质文化遗产保护

加强对非物质文化遗产的普查、申报、保护和传承工作，重点保护羌文化相关的各类民间非物质文化遗产，包括建筑、舞蹈、技艺、戏曲、文学等。加强对非物质文化遗产的合理利用和营销选取，与旅游业、文化产业融合发展，提升知名度。



略阳民歌



略阳羌族羊皮鼓舞



略阳罐罐茶

略阳菜豆腐节节



略阳羌族麻编技艺



略阳端公戏



嘉陵江船工号子



略阳羌族麻编技艺



略阳包谷酒酿制技艺



略阳唢呐



略阳木雕



略阳采莲船



略阳石刻

4.2 文化空间格局

构建“一心、两轴、三区”的文化空间格局

一心

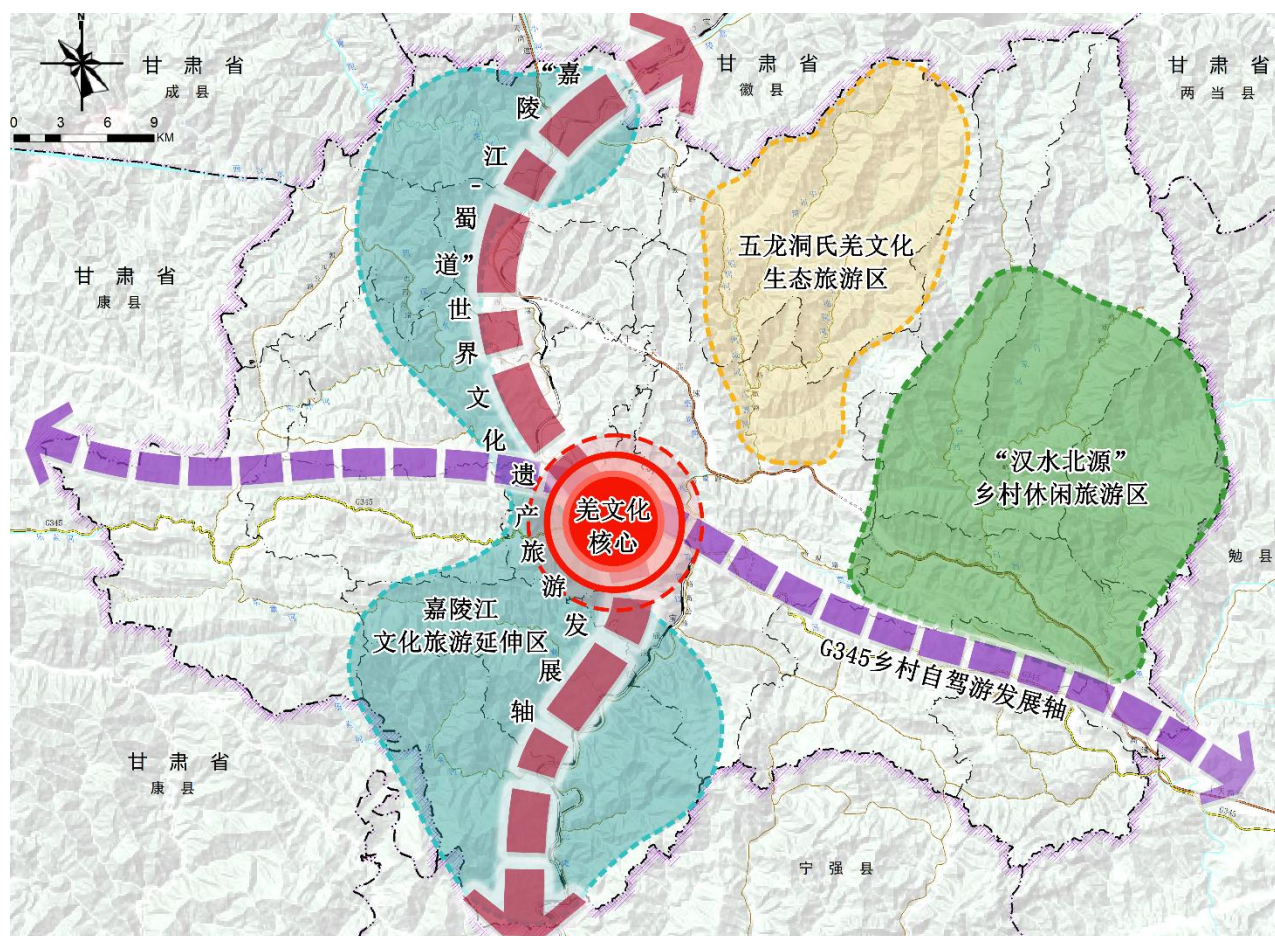
略阳县城羌文化核心。

两轴

“嘉陵江-蜀道”世界文化遗产旅游发展轴
G345乡村自驾旅游发展轴。

三区

五龙洞氏羌文化生态旅游区、“汉水北源”
乡村休闲旅游区、嘉陵江文化旅游延伸区。



05

支撑保障

5.1 构建高效便捷的交通体系

5.2 提升均衡便利的公服体系

5.3 构筑城乡一体的基础设施

5.4 完善安全韧性的防灾体系

5.1 构建高效便捷的交通体系

整体构建“2312”陆路综合交通网

— “2”

两条铁路：兰汉十高铁、宝成铁路。

— “3”

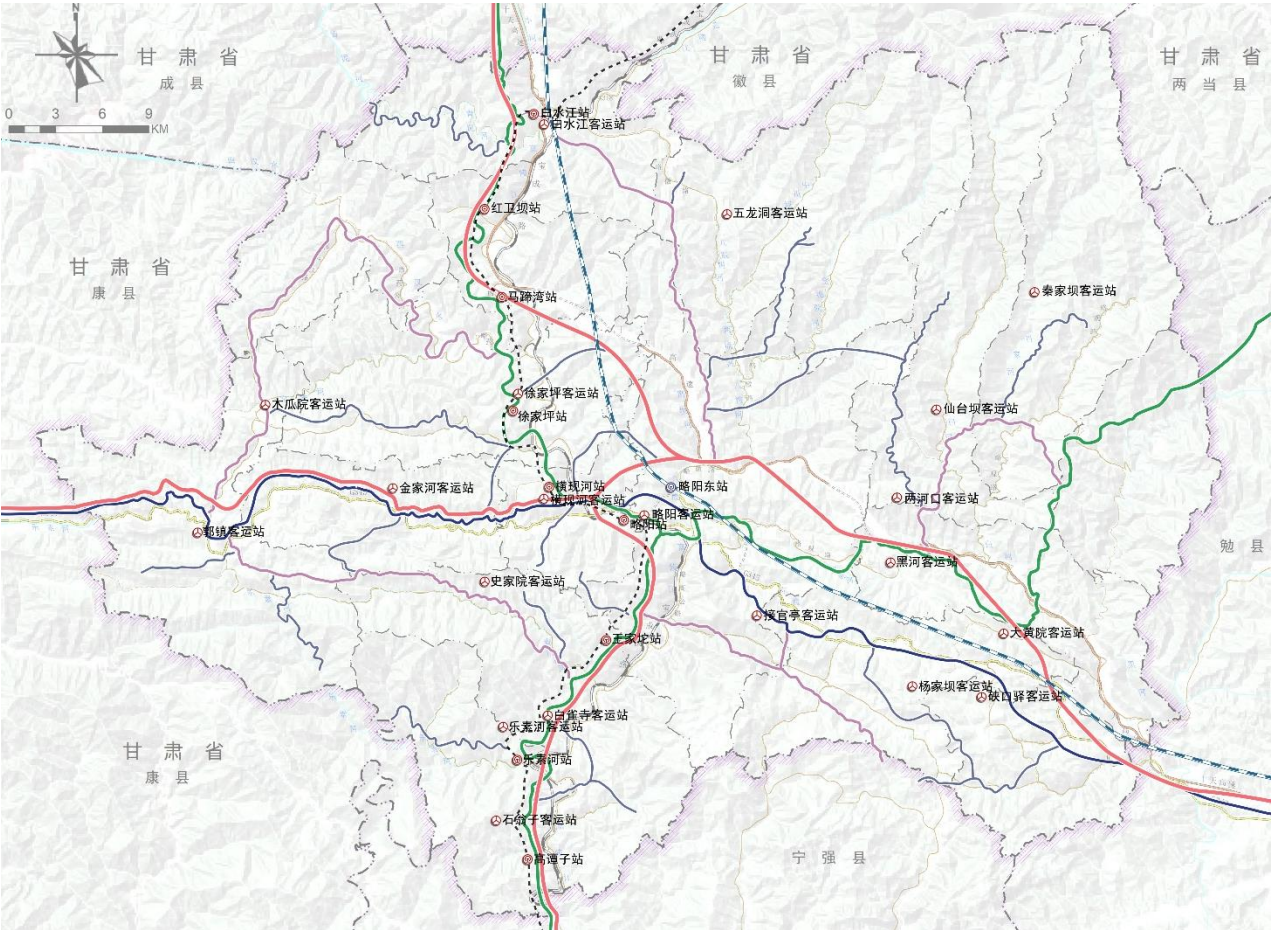
三条高速：G7011十天高速、略康高速、略宁高速。

— “1”

一条国道：345国道。

— “2”

两条省道：S317、S221。



5.2 提升均衡便利的公服体系

建设“县+乡镇+村”三级公共服务体系



提供县域一体、全民共享、品质便捷的公共服务



5.2 提升均衡便利的公服体系

教育



落实教育优先发展战略，推动城乡教育一体化发展。优化教育资源布局，提升教育服务功能。按照公平均衡、增量提质的要求，补齐补强基础教育设施，保障学位供给。

建设高品质的医疗健康服务体系。统筹城乡医疗卫生设施布局，优化资源配置，构建全民覆盖、布局合理、功能健全、层次分明、优质高效的医疗卫生服务体系。

医疗



福利



坚持“养老、孤儿、助残”一体化原则，以养老服务设施为主线，推动各类福利设施共建共享、服务融合发展。

坚持以政府及职能部门为主导，以公益性文化为骨干，以保障人民群众参与公共文化活动等基本文化权益为主要内容，按照公益性、基本性、均等性、便利性的要求，加强公共文化基础建设。

文化



体育



构建覆盖城乡、方便快捷、层次分明、布局合理的公共体育设施布局体系。充实、完善、提升县级—镇—村级公共体育设施网络。

5.3 构筑城乡一体的基础设施

推动市政基础设施建设向绿色、低碳方向转型



给水 区域统筹、强化水源安全供应。提高水资源利用。



能源 构建清洁高效、多能互补的能源利用系统。建成多源的天然气源供应系统。



排水 构建完善的雨污排水系统。推进海绵城市建设，促进雨水资源循环利用。



通信 推广利用5G及新一代通信技术。促进信息基础设施互联互通、资源共享。



电力 逐步打造以新能源为主体的新型电力系统。推动源—网—荷—储各类项目规划建设。



环卫 建设分类收集、生态化处理、资源化利用的环境卫生体系。



5.4 完善安全韧性的防灾体系

加强地质灾害防治工作



提升消防救援能力



提高防震减灾水平



加强人民防空建设



对重大地质灾害隐患点编制县级防灾预案。对地质灾害隐患点逐步采取搬迁避让措施。

完善各街镇消防设施，加快路网建设和消防通信设施建设，保障消防通道畅通，结合其他防灾规划建立防灾避难场所。

略阳县的抗震设防烈度为Ⅶ度，规划实施城市、乡村居民抗震保安工程，依法对城市生命线工程、特殊工程、易产生次生灾害的工程实施强震观测工作，加强地震预警系统建设。

合理配置建设各类人防工程，人员掩蔽工程和其他配套工程，配置执行国家、省市相关政策规定，按照国家人防警报通信建设的标准要求，根据各区域的具体情况，合理布置升级改造警报通信系统。

06 中心城区

6.1 中心城区空间结构



6.1 中心城区空间结构

构建“一城三心、双轴联动，三江润城、群山环抱”的中心城区空间格局

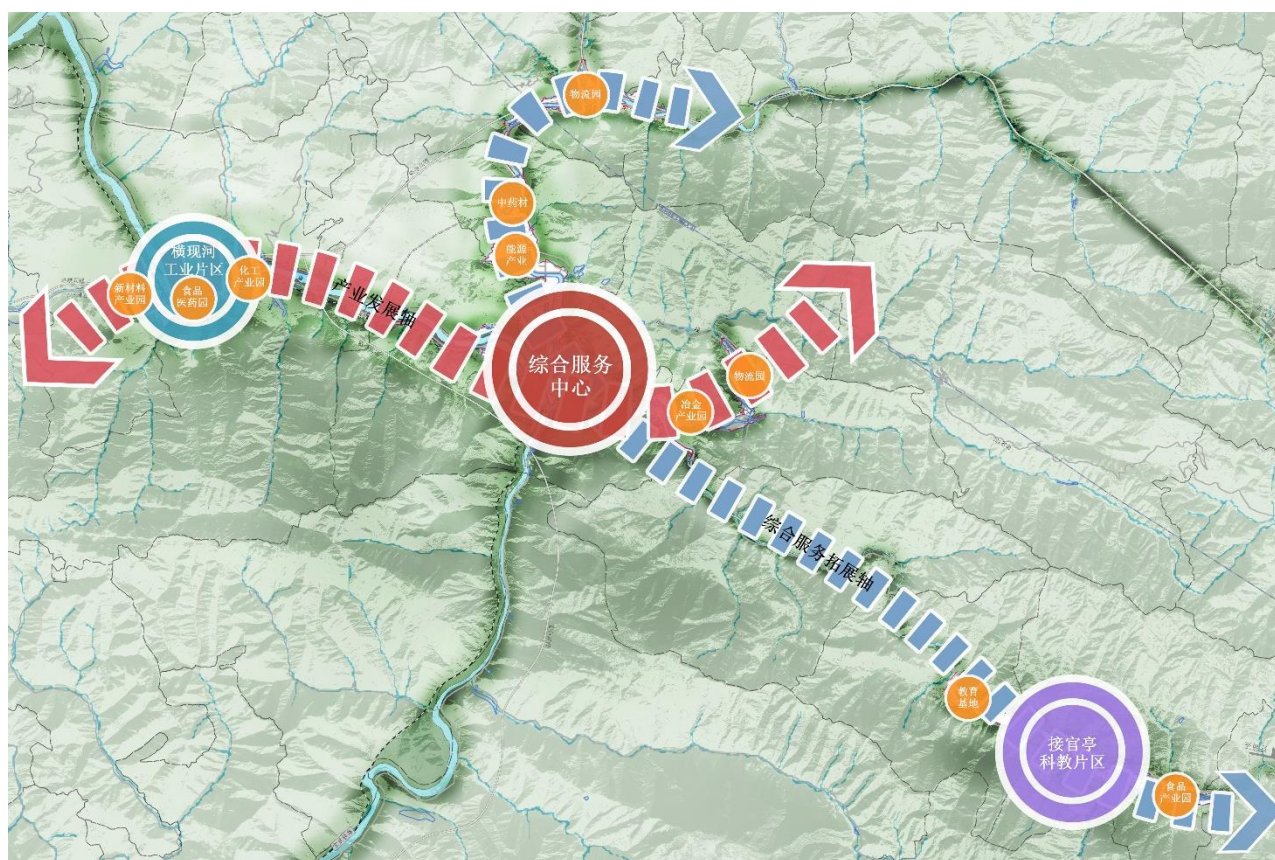
一城：中心城区，即横现河片区、兴州片区、接官亭片区。

三心：兴州片区为综合服务中心、横现河片区为绿色产业发展服务中心、接官亭片区为教育科研中心。

双轴联动：沿八渡河南北向拓展的城市综合服务拓展轴、沿345国道拓展的产业经济发展轴。

三江润城：嘉陵江、八渡河、玉带河。

群山环抱：略阳中心城区四面环山，象山、狮子山、凤凰山、南山、雨豪山。



07

资源保护与 利用

7.1 建设用地节约集约利用

7.2 重要生态资源保护利用

7.1 建设用地节约集约



保护目标

提高土地供给效率，加大对存量建设用地利用和城市批次土地供应管理力度。



利用方式及保护措施

开展城市更新和低效用地开发 加强棚户区、城中村和城市危房改造步伐。大力推进老旧小区基础设施建设、人居环境建设以及改造民生项目。

合理安排农村建设用地面积 划定农村建设用地整理重点区域，优化布局，盘活农村建设用地。

强化处理和利用闲置土地力度 提高土地节约集约强度。

盘活批而未供土地 积极化解批而未供土地、纠正资源“错配”，逐年、逐渐减少批而未供土地数量，积极挖潜批而未供土地潜力。



7.2 重要生态资源保护利用



林地资源保护利用

保护目标 坚持“环境立县”、“绿水青山就是金山银山”的发展理念，依托宝峰山国家级自然保护区、五龙洞国家级森林自然公园和全县丰富的林地资源，构建生态安全屏障，拓展绿化造林空间。

利用方式及保护措施 严格控制林地转为非林地，实行占用林地总量控制，确保林地保有量不减少；以保护和培育森林资源为核心，禁止生态公益林的采伐，严格控制商品林采伐计划指标，严禁将天然林改造为人工林以及其他破坏天然林及其生态环境的行为。在造林绿化空间中科学实施天保工程、封山育林、森林抚育等重点林业项目。积极建设规模化林下经济示范基地，大力发展经济林建设，实现多元化经济林产业结构。

湿地资源保护利用



保护目标 以河湖划界成果为基础，切实保护全县湿地，发挥湿地生态功能，提升湿地生态价值，实施湿地生态修复。

利用方式及保护措施 严格保护黑河、白河和嘉陵江及支流的蓄滞洪区、水源保护区等，严禁利用湿地进行建设活动，实施河道治理、清淤和拓宽等重大工程项目，建立形成全县河流湿地保护屏障，有效保护湿地生态安全。

7.2 重要生态资源保护利用



水资源保护利用

坚持“以水定城、以水定地、以水定人、以水定产”，实行最严格水资源管理制度，合理控制用水总量，达到节水型社会要求，科学调配水资源，提升水资源利用效率，科学治理污染源，实时监测水环境质量，保障水源地和重要水功能区水质达标。



矿产资源保护利用

按照循环经济理论，严控秦岭保护范围内矿产开采，分区分阶段进行矿山环境治理，大力推动发展绿色矿山。



08

国土综合整治 与生态修复

8.1 国土综合整治

8.2 生态修复



8.1 国土综合整治

推进山水林田湖草全要素综合整治，增加有效耕地面积，提升粮食安全保障能力，促进土地集约节约高效利用

高标准农田建设

统筹推进高标准农田建设工程，以农田水利基础设施和耕地质量提升为重点。高标准农田建设项目主要布局在西北部平缓地区和东部山区河川谷地，该区域是提供粮、油、菜生产基地内重要区域，耕地分布相对集中，农业基础设施完善、质量好，交通条件优越。

耕地提质改造

通过实施土地平整、灌溉与排水、田间道路、农田防护与生态环境保护等工程，对农田水利基础设施进行提升和改造；实施工程、生物、农艺等措施，提高耕地质量，建成集中连片、设施配套、高产稳产、生态良好、抗灾能力强，与现代化农业经营方式相适应的农田。

农村建设用地整理

以集中集约为目标，稳步推进村庄用地布局优化，逐步集中归并分散农村居民点，整治空心村，复垦利用村内废弃宅基地和闲置地等低效土地，提高节约集约利用程度，改善村庄村容村貌。



8.1 国土综合整治

推进山水林田湖草全要素综合整治，增加有效耕地面积，提升粮食安全保障能力，促进土地集约节约高效利用

土地复垦

遵照宜耕则耕、宜林则林、宜草则草的方式，安排灾毁地和工矿废弃地复垦，有效增加耕地面积，恢复耕地种植属性。

人居环境整治

通过生活垃圾治理、厕所粪污治理、生活污水治理等，以农村居民点附近河塘沟渠为重点，采取综合措施恢复水生态、清淤疏浚，逐步消除黑臭水体；整治公共空间和庭院环境，消除私搭乱建、乱堆乱放现象。大力提升农村建筑风貌，突出乡土特色和地域民族特点。

低效闲置用地整治

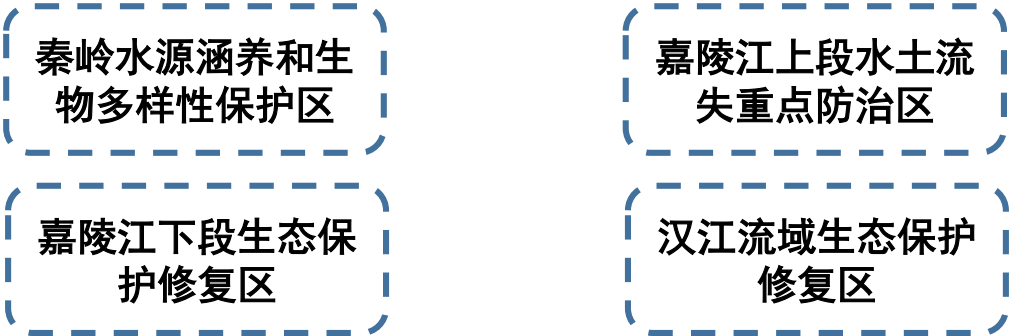
盘活存量低效产业用地，深入推进“空间换地”，提高容积率、建筑密度，实施“零增地”技改，实现低效利用土地再开发，切实提高土地利用率；引导略钢、略电等工业企业“退二进三”，鼓励通过设备更新、技术创新等形式，提高工业用地节约集约利用程度。



8.2 生态修复

重点功能生态修复分区

以生态保护修复总体格局为基础，以嘉陵江流域、汉江流域和秦岭为基础单元，按照区域特征和主要生态问题类型，突出自然地理和生态系统的完整性和连通性、划定重点功能生态修复分区。



8.2 生态修复

重点功能生态修复重点区域

秦岭水源涵养及生物多样性保护
重点区域

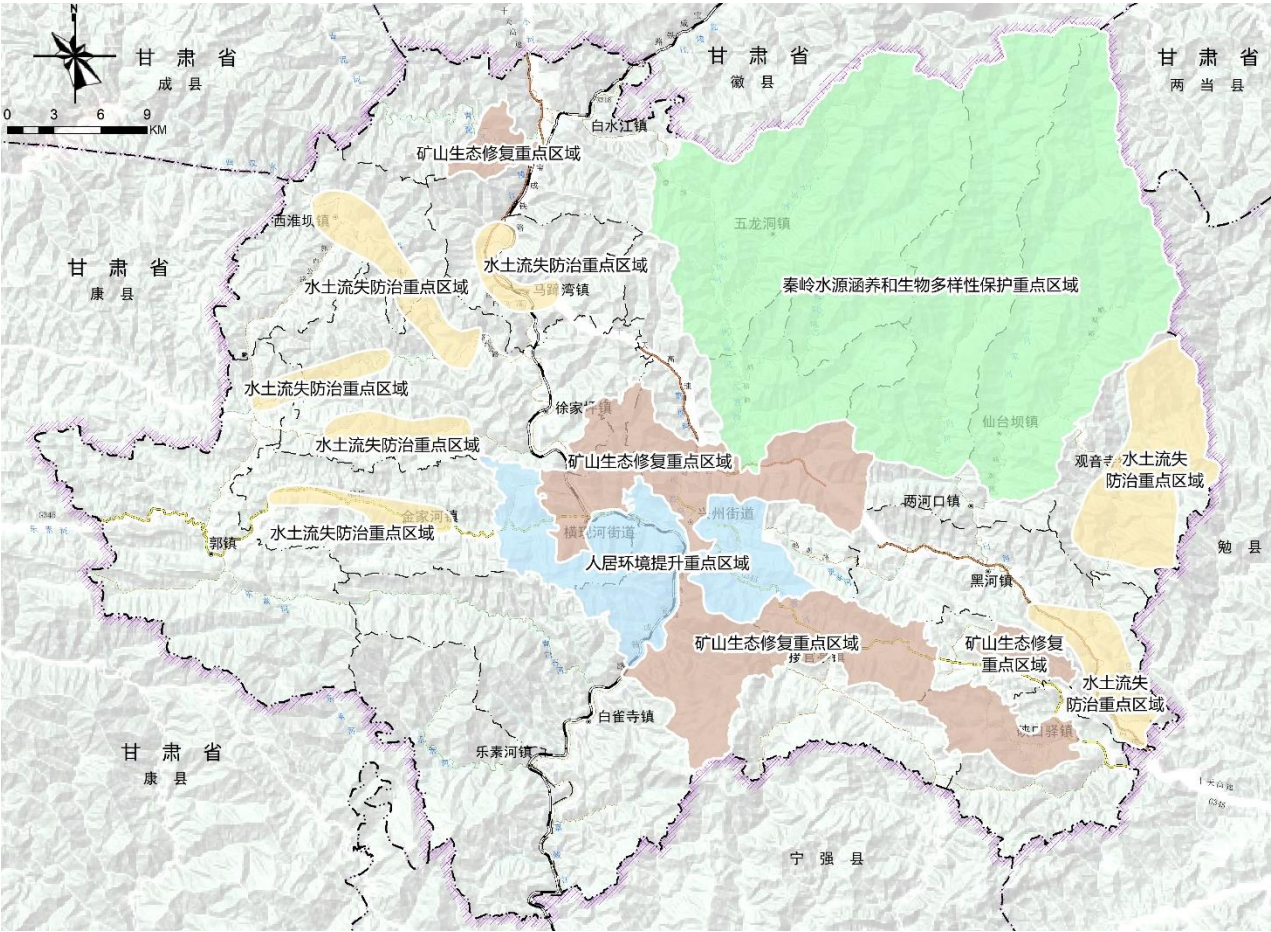
水土流失防治重点区域

矿山生态修复重点区域

人居环境提升重点区域

修复工程

- 生态廊道建设及保护修复工程
生物多样性工程
森林资源保护与质量提升工程
- 水土流失治理工程
清洁小流域治理工程
国土综合整治工程
- 矿山生态修复工程
水土流失治理工程
国土综合整治工程
- 城区绿化工程
城区流域岸线生态修复工程



09

实施保障

9.1 规划实施传导

9.2 制定近期实施计划

9.3 规划体检与评估

9.4 规划政策保障

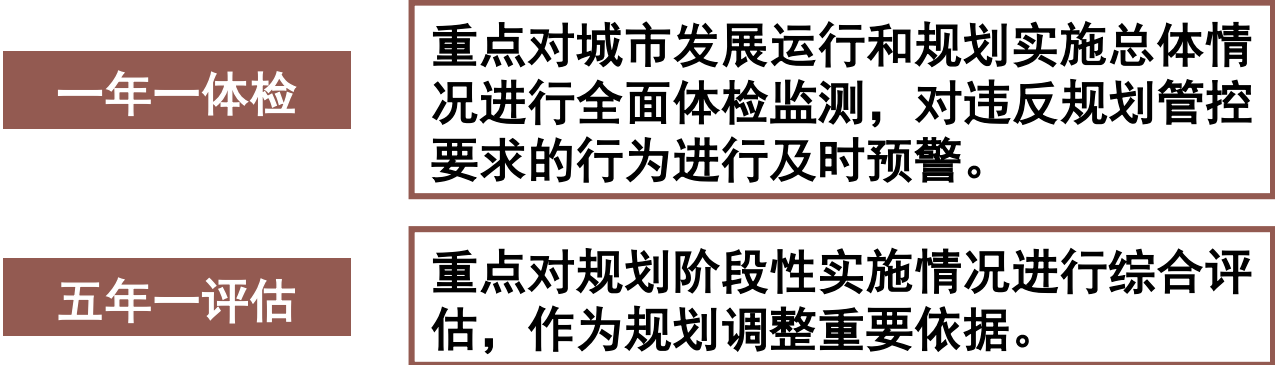
9.1 规划实施传导



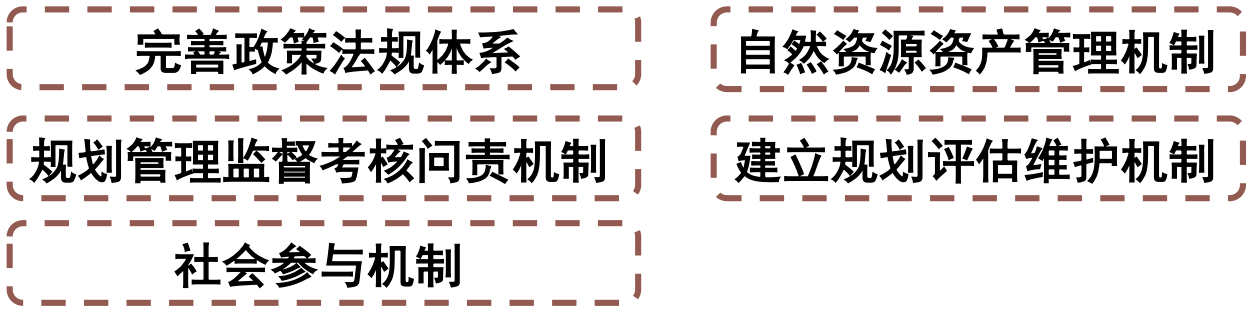
9.2 制定近期实施计划



9.3 规划体检与评估



9.3 规划体检与评估





1、本次成果为公众征求意见稿，所有数据和内容以最终批复为准。

2、部分图片来源于网络，如涉及版权问题，请及时与略阳县自然资源局联系。